



Parlons

NATURE



Le bulletin qui vous informe sur les richesses de la nature québécoise

Le cardinal rouge!

Me voici, fidèle au poste avec la troisième édition du bulletin *Parlons NATURE*.

Le mois dernier, nous avons abordé le sujet du sapin baumier, le vrai arbre de Noël.

Pour rester dans le thème, je vous présente aujourd'hui un des oiseaux les plus représentés dans les décorations de Noël : le cardinal rouge.



Crédit photo : Dawn Huczek, CC BY 2.0



Crédit photo : Craig O'Neal, CC BY 2.0



Crédit photo : Jocelyn Anderson, CC BY 3.0

Le cardinal rouge (*Cardinalis cardinalis*) est un oiseau chanteur qu'on retrouve dans le sud du Québec. Espèce initialement absente du Canada, elle continue sa progression vers le nord, devenant de plus en plus répandue dans la belle province depuis les 50 dernières années. La première mention de nidification du cardinal rouge au Canada remonte à 1901.

Nul ne peut rester indifférent face à la beauté de cet oiseau.

Les ailes et la queue du mâle adulte sont rouge brunâtre, alors que son ventre, sa



poitrine et sa tête sont rouge vif. Il est donc entièrement rouge, à l'exception de ses joues, de sa gorge et du tour de ses yeux, qui forment un masque noir. Même son bec est rouge!

Crédit photo : Jen Goelnitz, CC BY-NC-ND 2.0



Crédit photo : Jen Goelnitz, CC BY-NC-ND 2.0

Bien que moins colorée, la femelle n'en est pas moins belle.

Son plumage est brun chamois, avec les ailes, la queue et la huppe rougeâtres. La femelle porte aussi un masque foncé, mais beaucoup moins apparent que chez son prince. Son bec est d'un rouge ou orange éclatant.

Un des critères d'identification, évident tant chez le mâle que la femelle, est la huppe de plumes qui se dresse sur leur tête.

Saviez-vous que...

...le Québec abrite une autre espèce de cardinal? Il s'agit du cardinal à poitrine rose.

Il n'arbore pas de huppe comme son cousin rouge, mais les deux espèces partagent comme ressemblance leur gros bec conique et court.

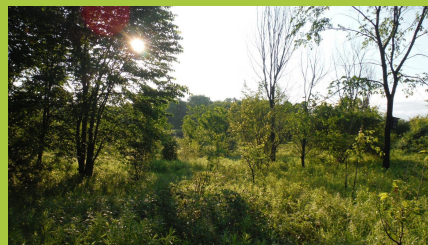
Comme chez le cardinal rouge, la femelle cardinal à poitrine rose a un plumage beaucoup plus discret que celui du mâle.

rédit photo : Dan Mooney, CC BY-NC 2.0



On retrouve le cardinal rouge dans les lieux plutôt ouverts, comme les friches herbacées, la lisière des forêts, les bosquets d'arbustes et dans les secteurs résidentiels. On peut également le rencontrer en forêt, à proximité d'un milieu plus dégagé.

Crédit photo : Jessica Bayard, Domaine public



Comme la plupart des passereaux, le cardinal rouge se nourrit principalement de graines et de petits fruits. Il complète son alimentation avec des invertébrés comme des insectes, des araignées et des escargots.

Il n'est pas rare de l'observer aux mangeoires, où il se délecte de tournesol, de carthame, de maïs concassé et de millet blanc.

Comme chez les autres espèces, le mâle chante pour annoncer à ses congénères qu'il occupe déjà le territoire.

Il semblerait que, dans leur choix de partenaires sexuels, les femelles préfèrent les mâles qui ont un territoire étendu à ceux ayant un plumage plus éclatant.

Le cardinal rouge sait se faire reconnaître lorsqu'il chante. Son chant est puissant et se traduit par une série de "huiiiiiiiit-huiiiiiiiit-huiiiiiiiit" longs, puis de plus en plus rapides.

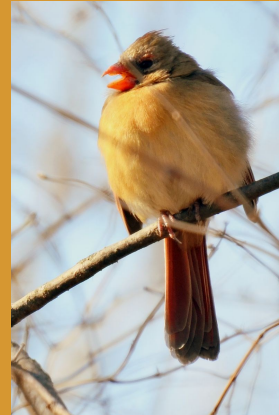
Crédit photo : John Benson, CC BY 2.0 (ci-dessous à gauche) et Cheepshot, CC BY 2.0 (ci-dessous à droite)



Saviez-vous que...

...chez cette espèce, la femelle chante aussi?

C'est assez inusité, car chez la majorité des espèces, il n'y a que le mâle qui chante.



Habituellement, le mâle et la femelle forment un couple monogame, mais il arrive que le mâle ait deux partenaires.

Toutefois, par rapport aux autres espèces de passereaux, les accouplements hors-couples sont rares.

Crédit photo : Linda Hartang, CC BY 2.0

Le couple participe à la construction du nid. La tâche du mâle est de rapporter les matériaux, alors que la femelle les assemble.

Le nid est composé d'herbes, de tiges, de lambeaux d'écorces et de petites racines. L'intérieur du nid est tapissé de matériaux plus souples. Il est habituellement installé dans un arbuste ou un petit arbre, à une hauteur de 1 à 2 mètres du sol.

Crédit photo : Chris Huffman, CC BY-NC-ND 2.0



Les oeufs sont blanc grisâtre ou blanc verdâtre et parsemés de taches et de picots bruns.

La femelle couve seule les oeufs. Les poussins sortent après 12 à 15 jours d'incubation.

Crédit photo : espie (on and off), CC BY-NC-ND 2.0



Le cardinal est un oiseau timide qui ne se laisse pas facilement approcher.

Cependant, en période de reproduction, il devient très territorial et querelleur. Il n'hésite pas à attaquer un rival qui pénètre sur son territoire, ou encore à affronter son reflet dans les miroirs des voitures par exemple.

En hiver, il devient plus grégaire et se regroupe avec ses congénères.



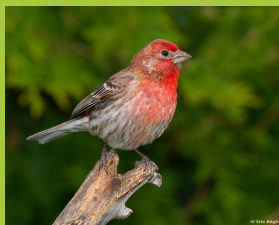
Sans doute que c'est son plumage qui fait du cardinal rouge un oiseau de Noël.

On le voit souvent enjoliver les différentes décorations de Noël et servir d'ornement pour le sapin.

Crédit photo : Jessica Bayard, Domaine public (ci-contre), aalmeidah, Domaine public (en-bas à gauche) et donapatrik, CC BY 2.0 (ci-bas)



Voici quelques autres oiseaux rouges que l'on peut observer au Québec :



Roselin familier

Crédit photo : Eric Bégin, CC BY- NC-ND 2.0



Durbec des sapins

Crédit photo : Ron Knight, CC BY 2.0



Roselin pourpré

Crédit photo : Rejean J. Deschenes, CC BY-NC 2.0



Bec-croisé bifascié

Crédit photo : Estormiz, Domaine public



Piranga écarlate

Crédit photo : ryanacandee, CC BY 2.0

Bec-croisé des sapins

Crédit photo : Mike's Birds, CC BY-SA 2.0

Voilà! Maintenant, vous en connaissez un peu plus sur ce bel oiseau coloré qu'est le cardinal rouge.

On se retrouve à la fin janvier avec un autre bulletin *Parlons NATURE*.

D'ici là, je vous souhaite un joyeux Noël et un excellent temps des Fêtes! Profitez-en bien et soyez prudents!



Crédit photo : Shenandoah National Park, CC BY 2.0

Références

BRÛLOTTE, Suzanne, *Oiseaux du Québec : Identification par la couleur*, Saint-Constant, Québec, Éditions Broquet, 2015, 296 pages.

ESPACE POUR LA VIE - VILLE DE MONTRÉAL, "*Cardinal rouge*", [<http://m.espacepourlavie.ca/faune-biodome/cardinal-rouge>], (page consultée le 18 décembre 2018).

GODFREY, W. Earl, *Encyclopédie des oiseaux du Québec*, Montréal, Québec, Les Éditions de l'Homme, 1972, 663 pages.

L'ENCYCLOPÉDIE CANADIENNE, "*Cardinal rouge*", [<https://www.thecanadianencyclopedia.ca/fr/article/cardinal-rouge>], (page consultée le 19 décembre 2018).

MAISON DU DÉVELOPPEMENT DURABLE et Fondation David Suzuki. "*Table ronde : changements climatiques, santé et milieux naturels*" [https://lamdd.org/sites/default/files/sites/default/files/upload/ppt_table_ronde-santec_6mars2014_vf.pdf], (document consulté le 18 décembre 2018).

NATIONAL GEOGRAPHIC SOCIETY, *Guide d'identification des oiseaux de l'Amérique du Nord*, La Prairie, Québec, Éditions Marcel Broquet, 1987, 472 pages.

O I S E A U X . N E T , ' C a r d i n a l r o u g e ' '
[<http://www.oiseaux.net/oiseaux/cardinal.rouge.html>], (page consultée le 18 décembre 2018).

PAQUIN, Jean, *Les oiseaux aux mangeoires : attirez-les en toutes saisons*, Waterloo, Québec, Éditions Michel Quintin, 2002, 239 pages.

PAQUIN, Jean et Ghislain Caron, *Oiseaux du Québec et des Maritimes*, Waterloo, Québec, Éditions Michel Quintin, 1998, 390 pages.